

Deu anys de fauna de can Grau

<http://faunacangrau.blogspot.com/>

Rafael Carbonell Font

16 de desembre de 2021



Introducció

- És un blog de google on he anat afegint els tàxons de fauna (regne animal) que he trobat dins la finca.
- Cada entrada del blog és un (o més) ordres d'insectes. (recomano millor cada entrada: una observació/espècie i posar-hi etiquetes)
- Tàxons sovint són espècies però en casos són gènere o subfamília.
- Àrea d'estudi: $53796 \text{ m}^2 = 5,4 \text{ Ha}$.
- Vaig començar a fer al blog el 2010 amb 750 tàxons i ara n'hi ha 2007 (i queden 128 confirmats per apujar)(primeres anotacions el 1998, gruix a partir de 2006)
- Cada nom de tàxon ve acompanyat de la "prova" més forta (Col·lecció > Imatge > Cita)



FÀUNULA DE BEUDA I L'ALTA GARROTXA

Llista en permanent actualització de la fauna de la finca on visc

CERCAR EN AQUEST BLOG

DIVENDRES, 30 D'ABRIL DE 2010

SEGUIDORS

Fàunula de Can Grau (2007)

Introducció:

Aquesta és la llista total dels 2007 tàxons de fauna trobada a l'entorn del mas on visc, a Beuda. La finca es troba a pocs metres de l'espai natural de l'Alta Garrotxa, i inclou el Pas, Font i Riera de Rajolins. Al peu dels primers contraforts de l'esmentat massís, acull el naixement d'una riera amb salts i gorgues, alzinar, rocams, conreus, basses naturals i artificials.



[Deixa de seguir](#)

Des de l'abril de 1998 vaig començar prenent nota de les observacions de vertebrats, després van venir les papallones diürnes, les libèl·lules i els ortòpters, amb els que m'he anat especialitzant, sobretot en l'estudi dels seus cants. Incloc també algunes cites d'altres persones que han mostrejat la zona.

Molts dels exemplars de col·lecció han estat trobats cadàver, cosa que permet limitar-ne la captura, tot i que l'estat

ARXIU DEL BLOG

▼ 2010 (33)

▼ d'abril (33)

Fàunula de Can Grau (2007)

Planàries (2), Anèl·lids (4) i Mol·luscs gasteròpo...

Aranyes, àcars i escorpins (141)

ARXIU DEL BLOG

▼ 2010 (33)

▼ d'abril (33)

Fàunula de Can Grau (2007)

Planàries (2), Anèl·lids (4) i
Mol·luscs gasteròpo...

Aranyes, àcars i escorpins
(141)

Crustacis (8)

Miriàpodes (13)

Col·lèmbols (1),
Microcorífids (3) i
Zigentomes (1)

Odonats (26)

Efemeròpters (6)

Dictiòpters (8)

Ortòpters (41)

Dermàpters, plecòpters,
fàsmids, psocòpters,
ftirà...

Hemípters (168)

Megalòpters, Mecòpters i
Sifonàpters (4)

Coleòpters (277)

Neuròpters (19)

Dípters (239)

Tricòpters (20)

Papallones nocturnes (467)

Papallones diürnes (89)

Himenòpters Símfits (15)

Himenòpters "Parasítica" I
(40)

Himenòpters "Parasítica" II
(Ichneumonidae)(42)

Himenòpters "Parasítica" III
(5)

Himenòpters Aculeata 1

Ortòpters (41)

Dermàpters, plecòpters,
fàsmids, psocòpters,
ftirà...

Hemípters (168)

Megalòpters, Mecòpters i
Sifonàpters (4)

Coleòpters (277)

Neuròpters (19)

Dípters (239)

Tricòpters (20)

Papallones nocturnes (467)

Papallones diürnes (89)

Himenòpters Símfits (15)

Himenòpters "Parasítica" I
(40)

Himenòpters "Parasítica" II
(Ichneumonidae)(42)

Himenòpters "Parasítica" III
(5)

Himenòpters Aculeata 1
(155)

Himenòpters Aculeata 2
(Pompilidae a
Tiphidae)(20)

Himenòpters Aculeata 3:
Vespidae (23)

Peixos (1)

Amfibis (8)

Rèptils (14)

Ocells (74)

Mamífers (27)

Bibliografia utilitzada

Bibliografia generada

TÀXONS AL BLOG

TÀXONS PENDENTS DE
PUJAR

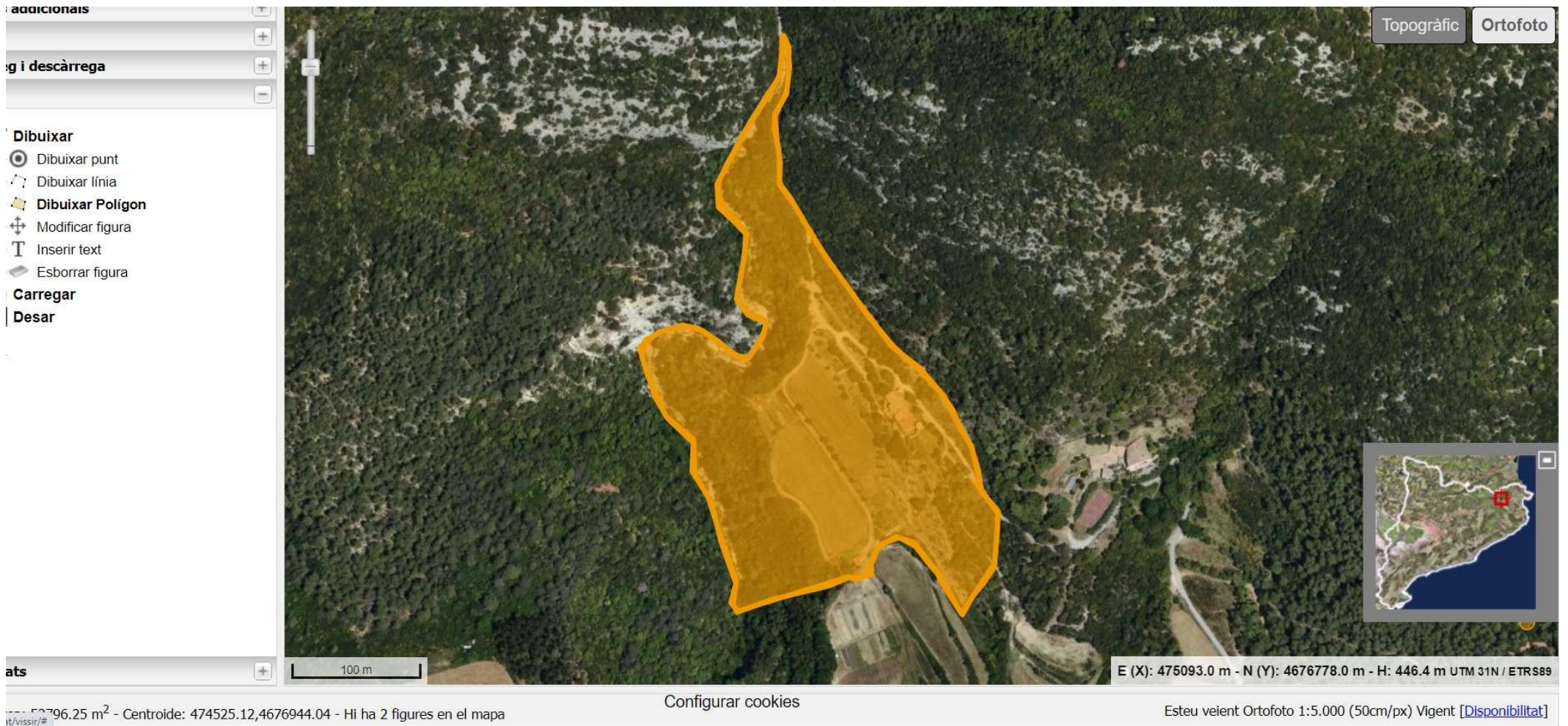
Rotifera, Cnidaria		2
Planàries (2), Anèl·lids (4) i Mol·luscs gasteròpodes (33)	39	3
Aranyes, àcars i escorpins	141	11
Crustacis	8	0
Miriàpodes	13	1
Col·lèmbols (1), Microcorífids (3) i Zigentomes (1...	5	1
Odonats	26	0
Efemeròpters	6	2
Dictiòpters (8)	8	0
Ortòpters	41	1
Dermàpters, plecòpters, fàsmids, psocòpters, ftiràpters...	13	1
Hemípters	168	3
Megalòpters, Mecòpters i Sifonàpters	4	0
Coleòpters	277	16
Neuròpters	19	0
Dípters	239	30
Tricòpters	20	1
Papallones nocturnes	467	15
Papallones diürnes	89	0
Himenòpters	300	41
Peixos	1	0
Amfibis (8)	8	0
Rèptils (14)	14	0
Ocells (74)	74	0
Mamífers (26)	27	0
Fàunula de Can Grau	2007	128

El lloc

- Està situada just a fora del límit de l'EIN Alta Garrotxa
- Inclou camps de conreu, erms, alzinar, rocam, una font i una riera.

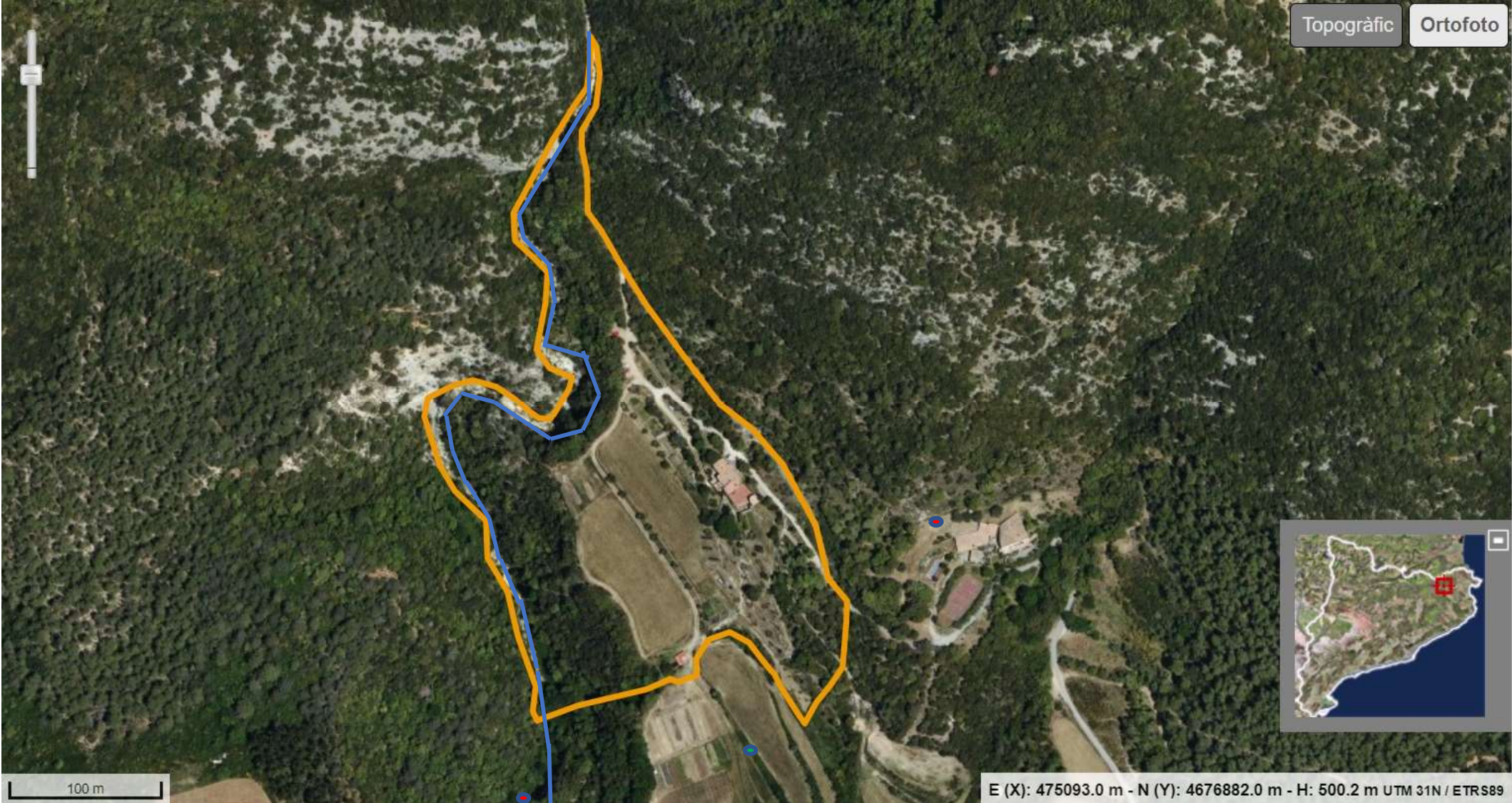


El lloc



Àrea d'estudi: 53796 m²=5,4 Ha.

El lloc







El lloc

Font

500 m

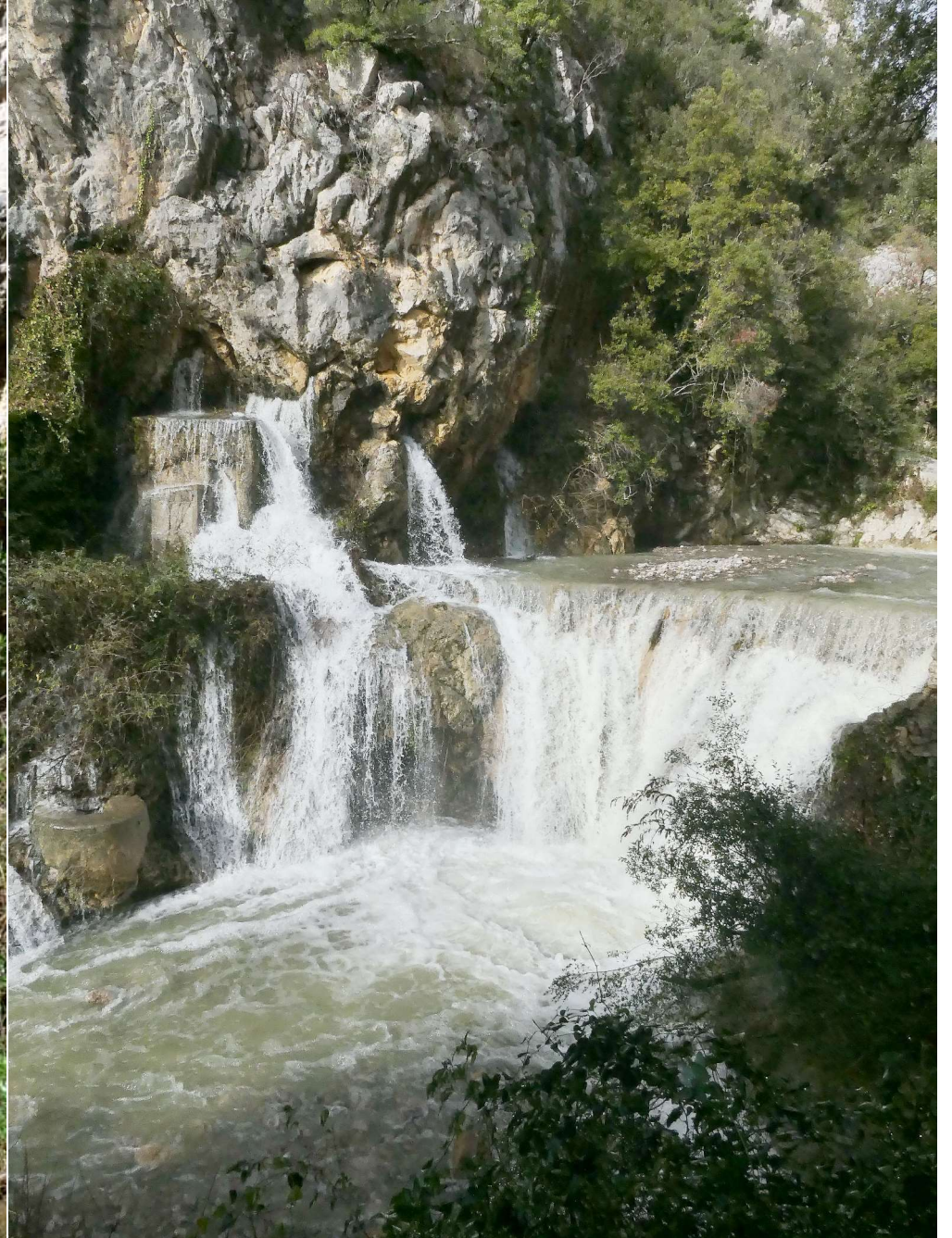
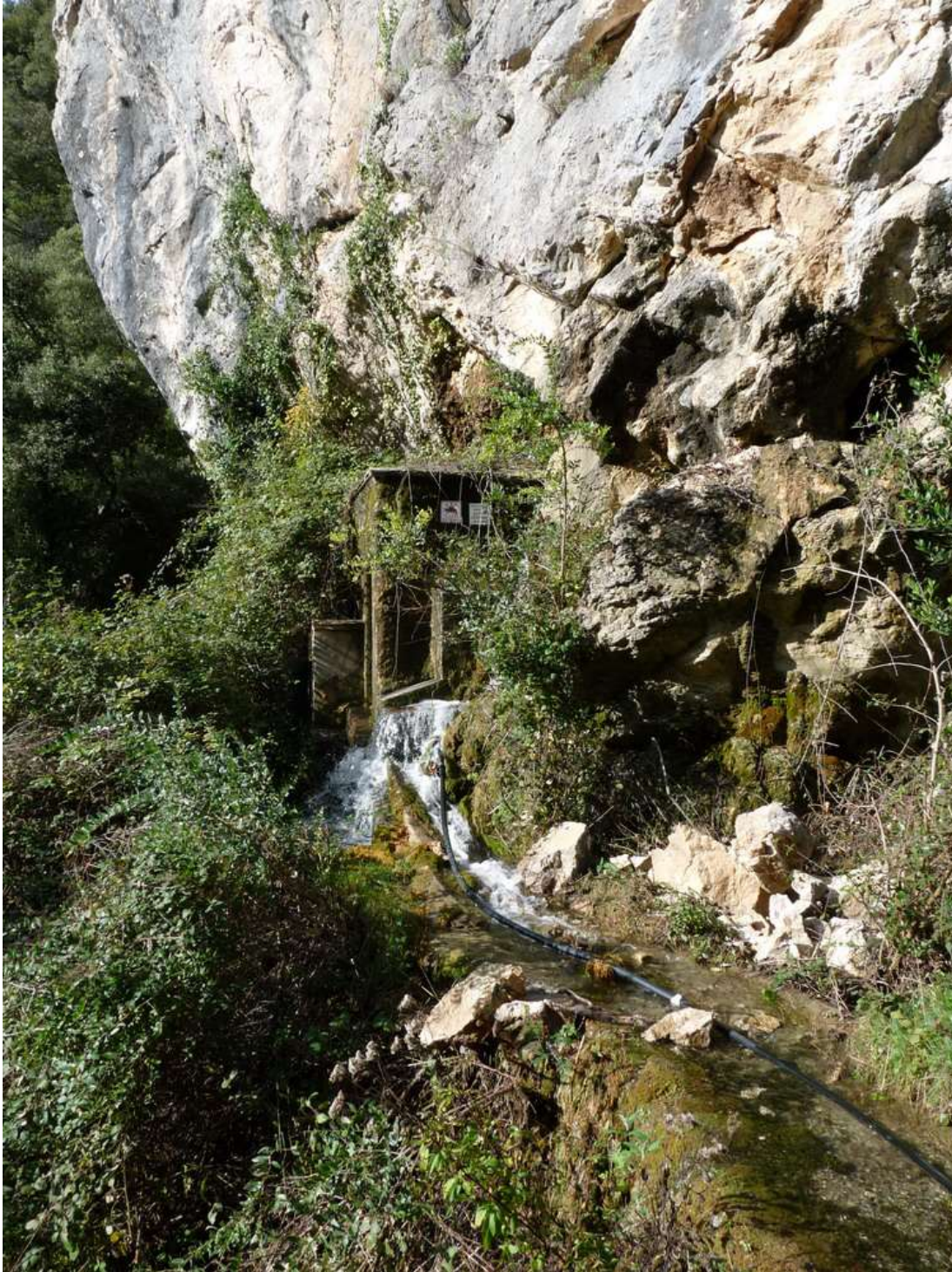
Riera

Casa

talús oliveres

bosc revolt

Viver







Objectiu

- Demostrar que hi pot haver una gran diversitat de fauna (a priori) a qualsevol lloc, sense necessitat que es tracti d'una zona protegida.
- Veure els canvis en el temps (secundari: difícil fer diagnosi).
- Aspectes positius:
 - ✓ Millor si hi ha diversos hàbitats (bosc, bardissa, erm, riera, ...) i no un de sol (monocultiu)
 - ✓ Millor si els conreus tenen una gestió ecològica (no s'hi aboquen pesticides)
 - ✓ Millor si aigua riera bastant neta
- Nombre d'espècies oscil·la amb el temps:
 - depèn esforç de mostreig
 - espècies de canvi climàtic + i altres “centreeuropees”–
 - canvis d'una temporada a altra per raons naturals
 - canvis en la gestió

Com? Determinació exemplars

- Font: Fotografies /enregistrament sonor
 - Plataformes de identificació (Biodiversidad Virtual, iNaturalist)
- Font: Exemplar col·lectat
 - *Claus de determinació* (online/fotocòpies MCNB, etc.)
 - *Enviar especialistes*
- Resultat:
 - Publicació al blog
 - Publicacions en revistes científiques

Fonts de dades

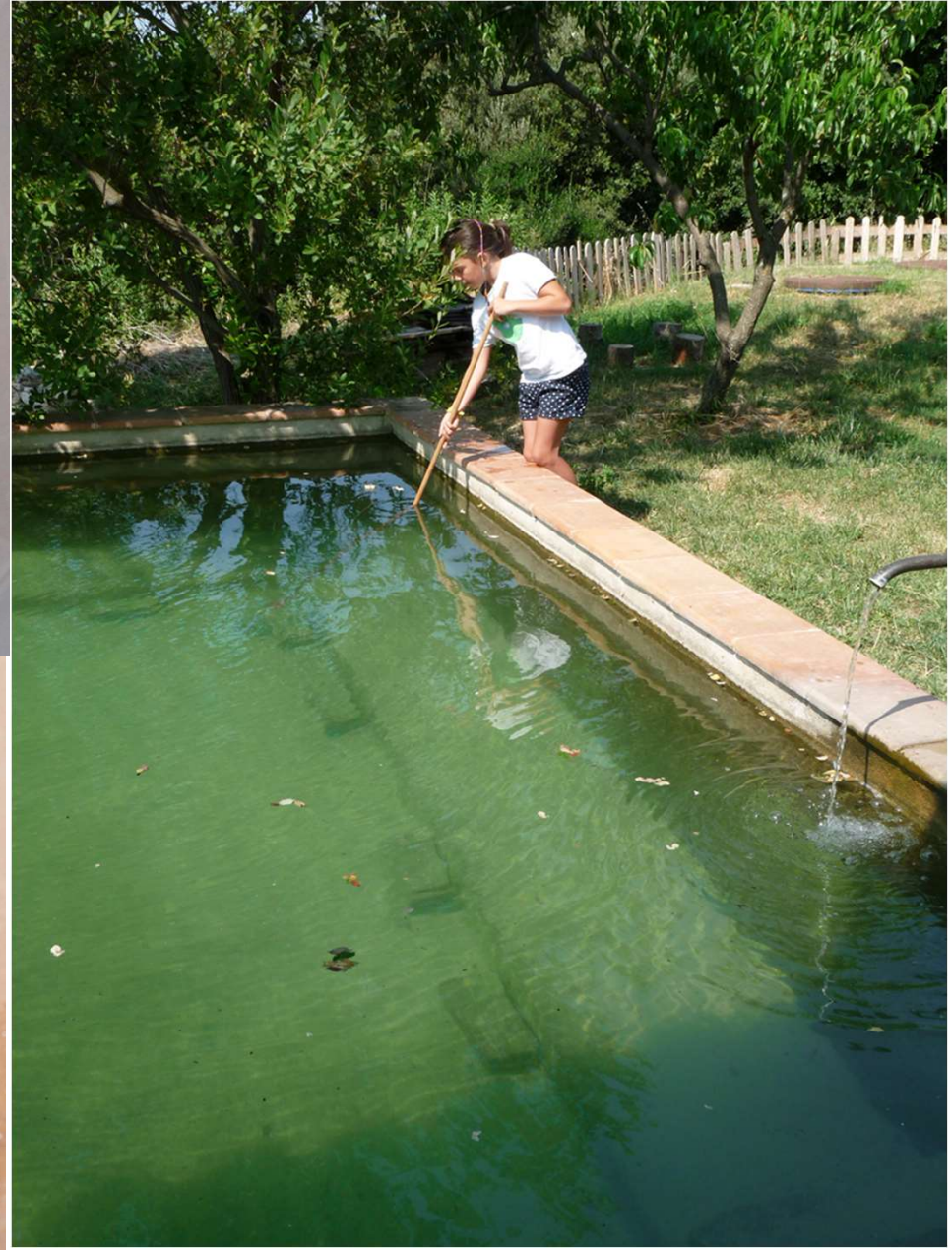
- En transectes (fotos o observacions o escoltes): març a octubre, quinzenals, 2005 a 2006, després de forma irregular
- Atrets a la llum (Catalan Moth Night, ...)
- Ofegats al viver
- En trampes de fosfat biamònic
- En trampes a l'hort amb cervesa per treure caragols
- Cadàvers (sovint a dins de casa)
- Ocasionalment captura amb salabret
- També dades d'altres observadors
- ... ara espero que caiguin o trobar-me'ls ... rebuig à mètodes de captura massius (trampes Malaise) que comporten molt de temps determinar

Font de dades: atracció a la llum:

Catalan Moth Night (captures una nit a l'any)



Font de dades: ofegats /caiguts a l'aigua



Font de dades: trampes amb esquer:

amb fòsfat biamònic per atraure Mosca *Batrocera oleae*: millor reduir el diàmetre dels forats a sols 3 mm de diàmetre



Font imatges: <https://olipe.com/trampa-olipe/> y <http://yocultivoaceiteverdialdelaaxarquia.blogspot.com/2014/07/trampa-casera-para-mosca-del-olivo-y-de.html>

Font de dades: trampes pitfall:

mètode de mostreig massiu que he deixat de fer



Font: <https://mercagarden.com/tareas-del-huerto/caracoles-y-babosas-como-combabilo.html>

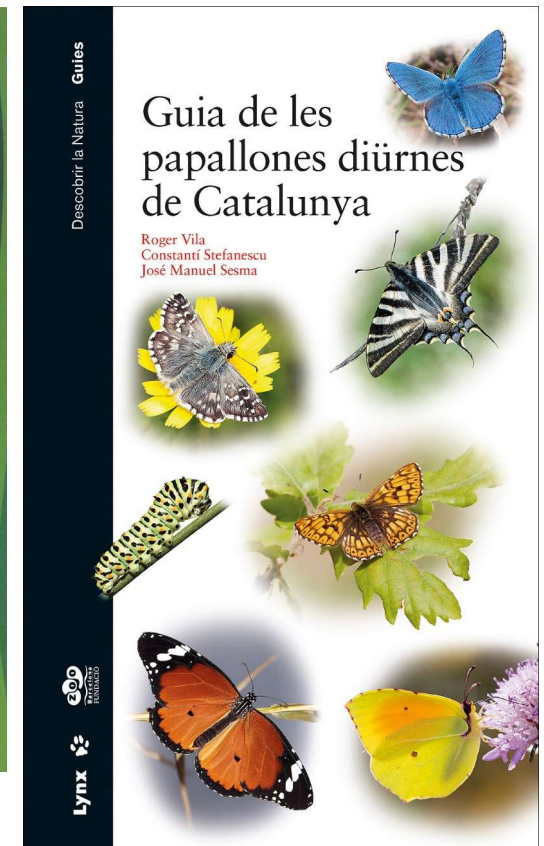
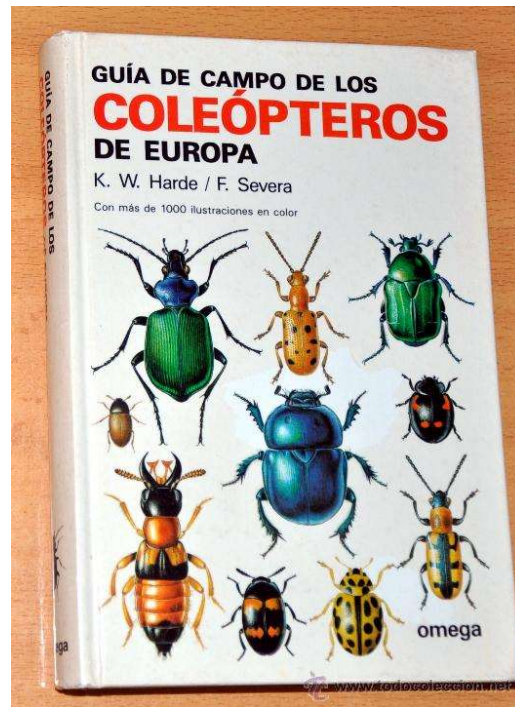
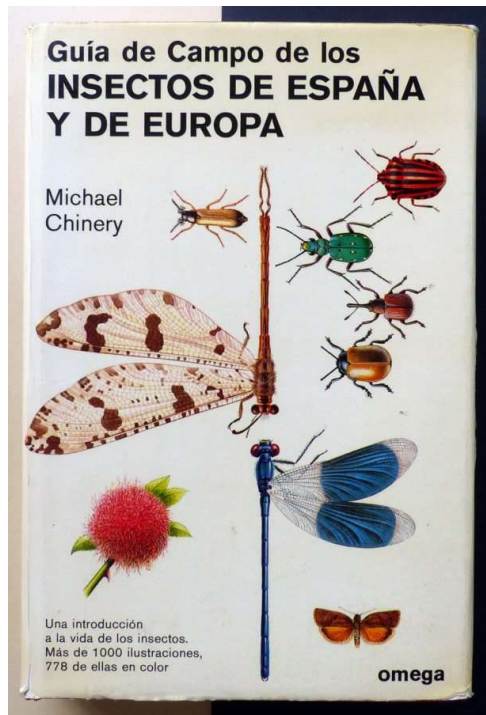
Font de dades: projecte rius:

mostreig semestral de macroinvertebrats aquàtics



Determinació d'exemplars:

guies de camp, algunes serveixen sols per grans grups, altres per gèneres...
completes sols p. ex. per *Zygaena* i papallones diürnes



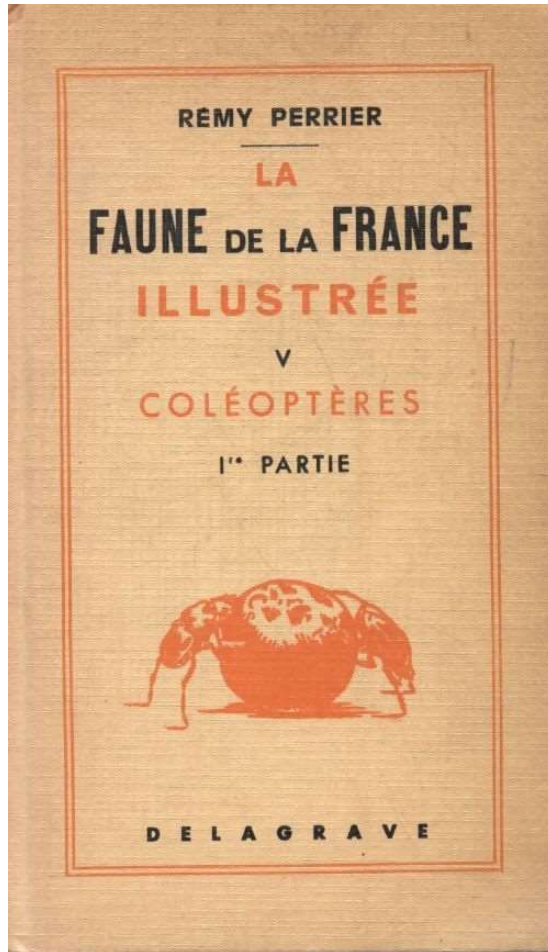
Determinació d'exemplars:

Observació i estudi a la lupa binocular. La fotografia ha anat millorant (evitar reflexes).






Determinació d'exemplars:

Ús de claus dicotòmiques de determinació



Determinació d'exemplars:

Portals web per obtenir llistats per famílies de les espècies citades a un àrea geogràfica



data services | focal point network | about Fauna Europaea | contact | citation, copyright, privacy & disclaimer
last update 29 August 2013 | version 2.6.2

Database

- Name Search
- Advanced Search
- Taxon Tree
- Distribution
- Statistics
- Experts
- References
- Taxonomic Resources
- Other on-line databases
- Acknowledgments
- LinkedIn

Name search species | higher taxa | vernacular ?

Scientific Name

(Sub) genus is

(Sub) species is

Search Reset

The scientific names of all European land and freshwater animals brought together in one authoritative database.

For European marine species please go to the [European Register of Marine Species \(ERMS\)](#).

For European plant species please go to [Euro+Med PlantBase \(E+M\)](#).

For the integrated pan-European checklist please go to the [PESI](#) portal.

Determinació d'exemplars:

Presentacions amb fotos de cadascuna de les espècies citades a l'àrea geogràfica: guia visual amb comentaris

The image shows a Beamer presentation slide grid with 20 slides, numbered 1 to 20. The slides contain various information about Cerambycidae beetles, including taxonomic classification, scientific names, and photographs of specimens.

- Slide 1:** Title slide: *Cerambycidae ibèrics* (green background). Subtitle: *espècies Pròxim Ibèric & Balears*.
- Slide 2:** Taxonomic classification:
 - Subfam. Pioninae Latreille, 1804
 - Subfam. Spondylidinae Serville, 1832
 - Subfam. Comptosinae Latreille, 1804
 - Subfam. Nopodinae Latreille, 1829
 - Subfam. Yagorlinae Latreille, 1829
 - Subfam. Tragosoma Latreille, 1804
 - Subfam. Lamiinae Latreille, 1825
- Slide 3:** Subfam. Pioninae Latreille, 1804
- Slide 4:** *Prionus scutellaris* (Gezmar, 1817) (Image of a brown beetle)
- Slide 5:** *Agosoma scabricorne* (Scopoli, 1763) (Image of a brown beetle)
- Slide 6:** *Ergates faber faber* (Linnaeus, 1761) (Image of two dark beetles)
- Slide 7:** *Ergates faber faber* (Linnaeus, 1761) (Image of a dark beetle next to a ruler)
- Slide 8:** *Prionus (Prionus) variarius* (Linnaeus, 1758) (Image of two dark beetles)
- Slide 9:** *Tragosoma depressum* (Linnaeus, 1767) (Image of two brown beetles)
- Slide 10:** Subfam. Spondylidinae Serville, 1832
- Slide 11:** *Spondylis buprestoides* (Linnaeus, 1758) (Image of two dark beetles)
- Slide 12:** *Astenus striatum* (Linnaeus, 1758) (Image of a dark beetle)
- Slide 13:** *Astenus tenuicornis* Kraatz, 1879 (Image of a brown beetle)
- Slide 14:** *Notorrbina punctata* (Fabricius, 1798) (Image of a brown beetle)
- Slide 15:** *Arhopalus fersii* (Mulsant, 1839) (Image of a dark beetle)
- Slide 16:** *Arhopalus rusticus* (Linnaeus, 1758) (Image of two dark beetles)
- Slide 17:** *Arhopalus tyrannus* (Reitter, 1895) (Image of a brown beetle)
- Slide 18:** *Tetropium castaneum* (Linnaeus, 1758) (Image of two brown beetles)
- Slide 19:** *Alocerus moesavius* (Fairaldsky, 1838) (Image of two dark beetles)
- Slide 20:** *Oxytelus nodifer* Mulsant, 1839 (Image of a brown beetle)

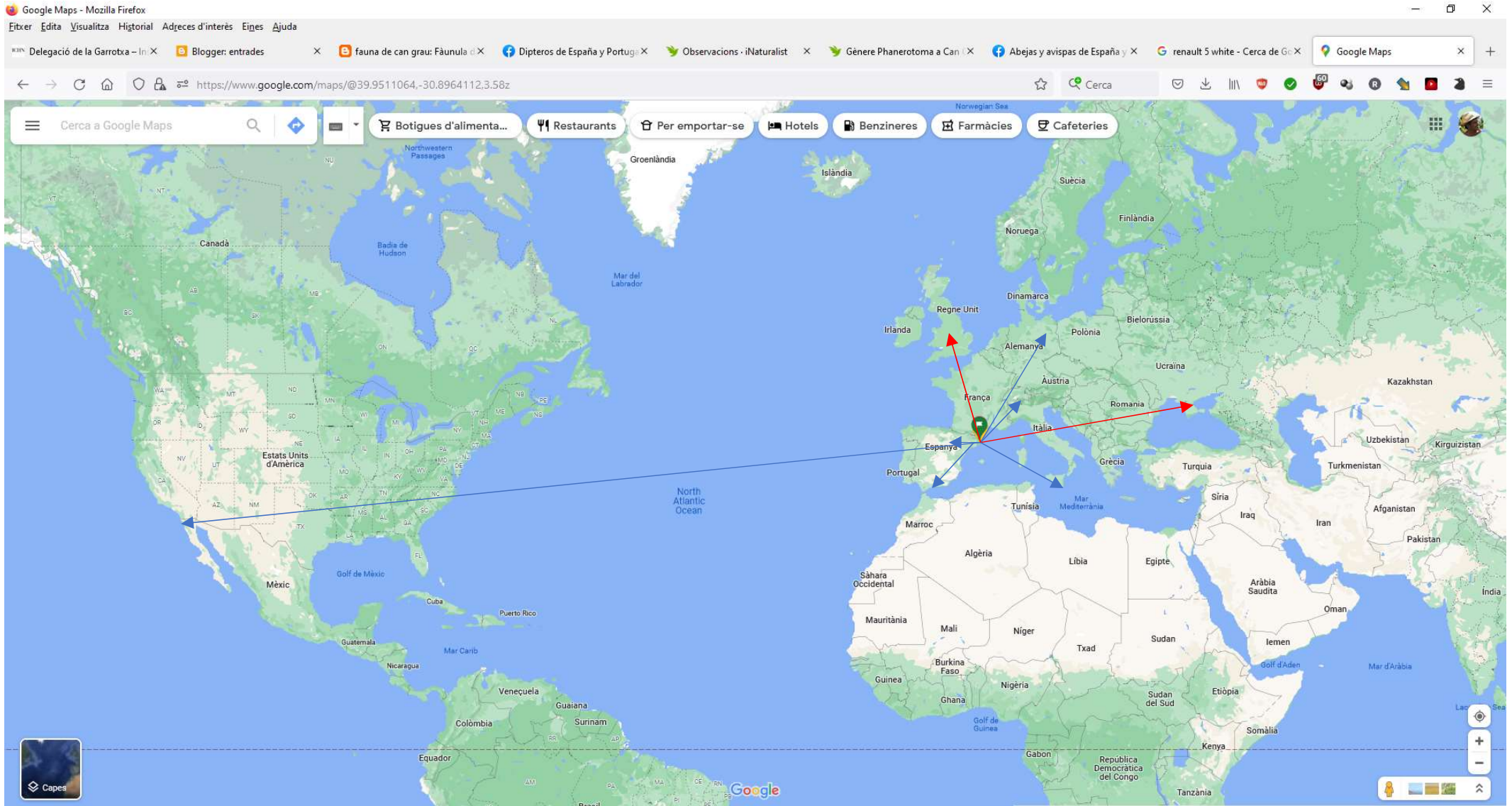
Slide 20 also includes:

- Subfam. Cerambycinae Latreille, 1804
- Trib. Cerambycini Latreille, 1804
- Gen. *Cerambyx* Latreille, 1795
- Gen. *Cerambyx* Latreille, 1825
- Gen. *Cerambyx* (Fabricius), 1775
- Gen. *Cerambyx* (Fabricius), 1825

Determinació d'exemplars: enviament a especialistes: en sec o en alcohol



Determinació d'exemplars: enviament a especialistes: en casos no retornats / no identificats



Determinació d'exemplars: Solidesa de les cites

- Es demana confirmació a algun especialista o entomòleg però intento jo mateix entendre i veure els caràcters diagnòstic.
- Darrerament es pugen fotos amb tots els detalls utilitzats per a la seva determinació visibles, fent un “collage”.



Hind femur from behind

Publicacions

Dos dípteros nuevos para España (Diptera: Tipulidae y Stratiomyidae)

Miguel Carles-Tolrá

Avda. Príncipe de Asturias 30, ático 1; E-08012 Barcelona, España.
mcarlestolra@terra.es

Resumen: El tipúlido *Ctenophora guttata* Meigen y el estratiómido *Lasiopa tsacasi* Dusek & Rozkosny se citan de España por primera vez.

Palabras clave: Diptera, Tipulidae, Stratiomyidae, primeras citas, España.

Two dipterans new to Spain (Diptera: Tipulidae and Stratiomyidae)

Abstract: The tipulid *Ctenophora guttata* Meigen and the stratiomyid *Lasiopa tsacasi* Dusek & Rozkosny are recorded from Spain for the first time.

Key words: Diptera, Tipulidae, Stratiomyidae, first records, Spain.

Recientemente recibí una pequeña colección de dípteros capturados en España. El material, que se halla clavado, había sido capturado por R. Carbonell. Tras su estudio aparecieron dos especies que han resultado ser nuevas para España, lo que ha motivado la redacción de esta nota breve. Se trata de un Tipulidae del género *Ctenophora* Meigen, 1803 y de un Stratiomyidae del género *Lasiopa* Brullé, 1832.

El género *Ctenophora* está representado en Europa por 19 especies de las cuales se conocían cinco de España (Eiroa y Báez,

Esta especie se había citado únicamente de Francia, Italia y Suiza, por lo que se cita ahora por primera vez de España.

- *Sargus cuprarius* (Linnaeus, 1758)

Gerona: Beuda, Can Grau, 19.9.2006 1 hembra (400 msnm).

Se ha incluido también a esta especie en esta nota por ser cita nueva para la provincia de Gerona, pues en España se conocía sólo de las provincias de Barcelona, Cádiz, Guadalajara, Madrid y Salamanca.

First record of *Pristaulacus lindae* Turrisi, 2000 from Iberian Peninsula (Hymenoptera, Aulacidae)

Primer registro de *Pristaulacus lindae* Turrisi, 2000 de la península ibérica (Hymenoptera, Aulacidae)

RAFAEL CARBONELL-FONT¹ & GIUSEPPE FABRIZIO TURRISI²

1. Can Grau, 17850 Beuda, Girona, Spain. rafaelfont@gmail.com
2. Via Cristoforo Colombo 8. 95030, Pedara (Catania). Italy. giuseppefabrizioturrisi@gmail.com

Recibido: 28-08-2017. Aceptado: 05-10-2017.
ISSN: 0210-8984

Publicado online: 19-10-2017.

ABSTRACT

The occurrence of *Pristaulacus lindae* Turrisi, 2000 in Iberian Peninsula is reported for the first time based on one female specimen recently collected in Catalonia. The morpholo-

GEA, FLORA ET FAUNA

Noves dades de mosquits dels fongs (Diptera: Keroplatidae i Mycetophilidae) per a Catalunya i la península Ibèrica

Rafael Carbonell Font* & Peter J. Chandler**

* Can Grau, 17850 Beuda (Girona)

** 606B Berryfield Lane, Melksham, Wilts SN12 6EL, Great Britain

Correspondència autor: Rafael Carbonell. A/e: rafaelcarbonellfont@gmail.com

Rebut: 08.02.2019; Acceptat: 25.03.2019; Publicat: 31.03.2019

Resum

S'exposen dades de 13 espècies de Keroplatidae i Mycetophilidae de Beuda i altres localitats de la província de Girona. *Cerotelion striatum* (Gmelin, 1790), *Leia fontana* Chandler, 2004 i *Leptomorphus walkeri* Curtis, 1831 són novetats per a la península Ibèrica. *Exechia bicincta* (Staeger, 1840), *Greenomyia mongolica* Laštovka & Matile, 1974 i *Mycetophila perpallida* Chandler, 1993 són noves per a Catalunya.

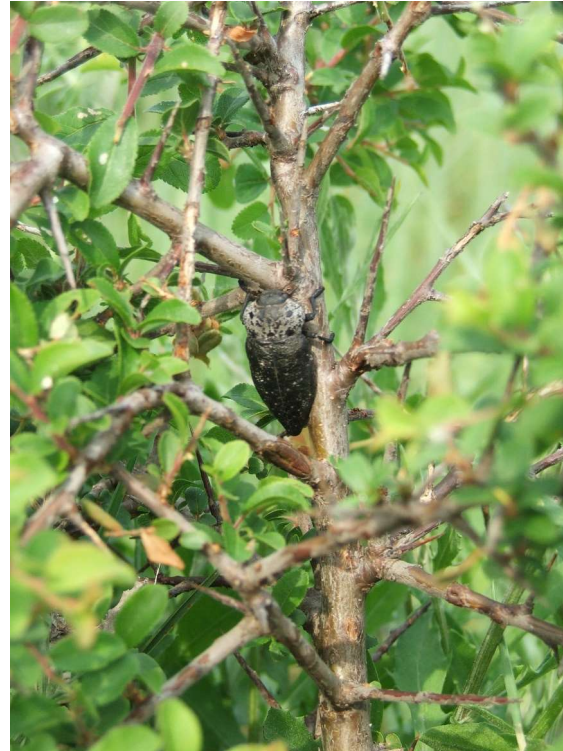
Paraules clau: Diptera, Mycetophilidae, Keroplatidae, Catalunya, península Ibèrica, noves cites.

Conclusions

- No es pot dir gaire res si la diversitat ha augmentat o no (difícil d'avaluar) llevat:
- Desaparició hàbitats:
 - bardissa (causes humanes)
 - vegetació de ribera (causes naturals: riuades)
- Desaparició planta nutrícia (menjar per a larves)
- Desaparició de flors (i abelles oligolectiques)

Aranyoner (*Prunus spinosa*)

escarabat *Capnodis tenebrionis* i papallona *Saturnia pavonia*



○ present

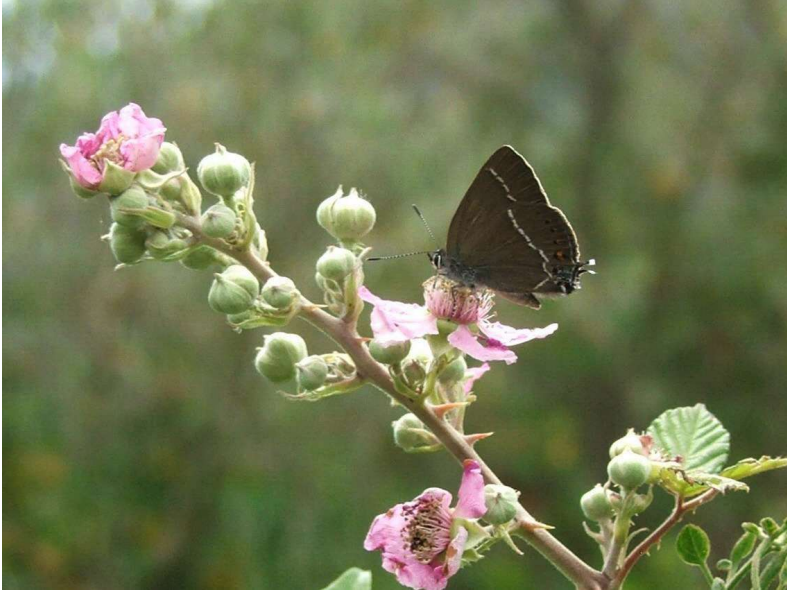
✘ desaparegut



(c) Carme Monells

Esbarzer (*Rubus* sp.)

Insecte pal *Clonopsis gallica*, .. papallones i abelles generalistes



○ present

✘ desaparegut

Les plantes de les vores de camins i marges



- Hi ha algunes plantes que creixen a vores de camins o vores de conreus.
- Si els marges de camins o conreus es desbrossen freqüentment, deixen de sortir.
- Si els marges de camins o conreus no es desbrossen mai, aquestes plantes també deixen de sortir.
- Des del punt de vista de la conservació de les plantes, seria millor desbrossar quan hagin completat el cicle, sols a la tardor o a l'hivern.

Les plantes de les vores de camins i marges



Les plantes de les vores de camins i marges



Les abelles oligolèctiques

- Hi ha també algunes abelles que recullen pol·len sols de determinades plantes.
- Si aquestes plantes desapareixen, aquestes abelles també.
- Si irremeiablement s'ha de desbrossar, es pot:
 - desbrossar per zones en diferents moments de floracions (mai desbrossar tot a l'hora)
 - desbrossar talús oliveres sols abans collita

Chelostoma florissomne & *Ranunculus bulbosus*



- IV a VIII

Andrena florea & *Bryonia cretica*

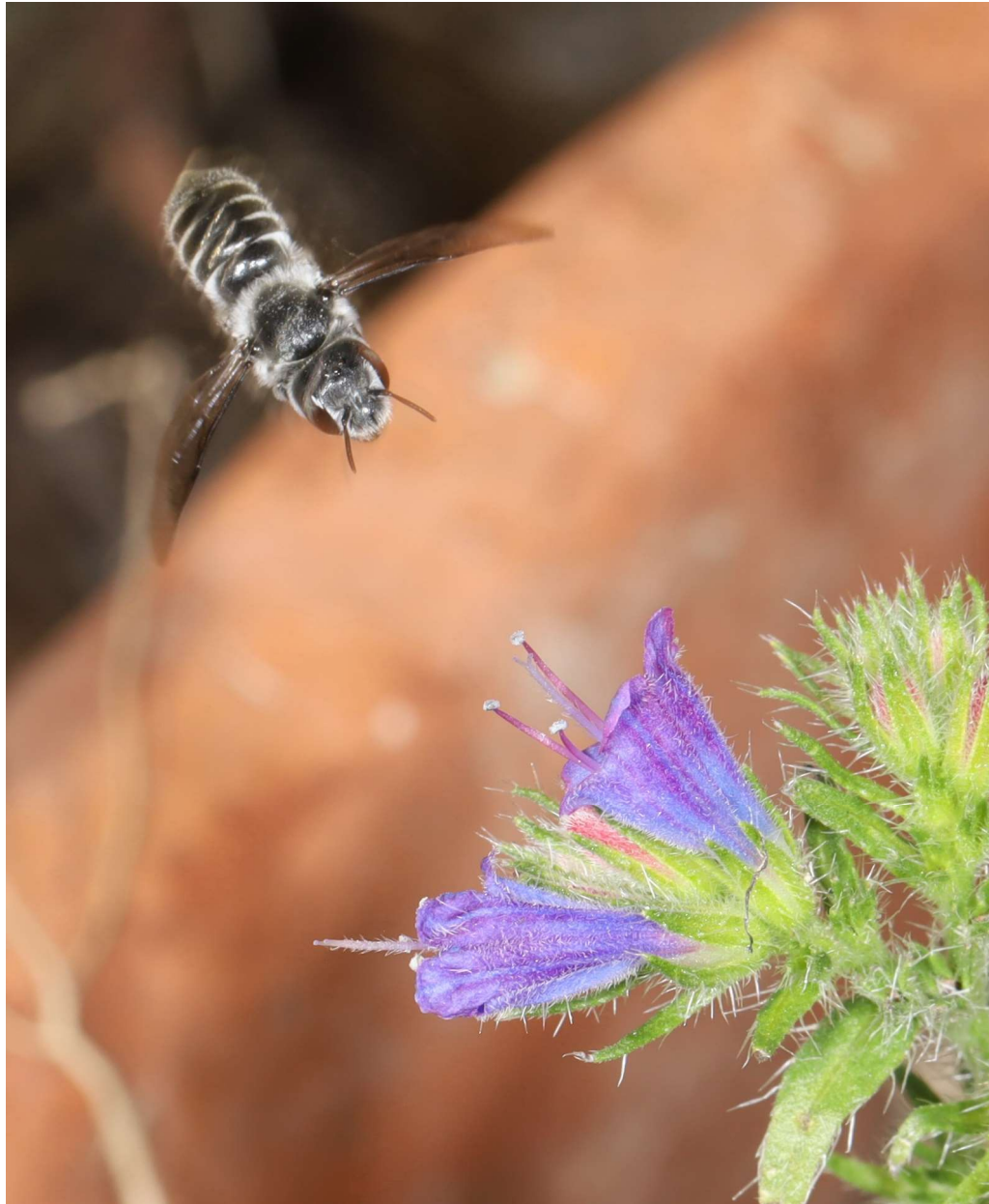


- IV a VIII

Andrena florea & *Bryonia cretica*



Hoplitis spp. & *Echium vulgare*



Hoplitis spp. & *Echium vulgare*



Imatge de Ignasi Tejedor



Chelostoma rapunculi &
Campanula spp.



Chelostoma rapunculi & *Campanula* spp.



Imatge de Ignasi Tejedor

